

# STRATEJİK PLAN TASLAĐI

## AÇIKLAMALAR:

1. Okul ve kurumların 2015-2019 yıllarını kapsayacak olan stratejik planlarını hazırlama sürecinde, kendilerine yardımcı olacağını düşünerek hazırladığımız bu taslak, **örnek** niteliği taşımaktadır.
2. Taslakta genel hatlarıyla stratejik plan adımları ile ilgili olarak örnek tablo ve bilgilere yer verilmiş olup; okul/kurumlar için kesin bir çerçeve **çizilmemiştir**. Okul/kurum, taslağı kendi yapısına uygun hale dönüştürmek için ekleme-değişiklik yapabilir, görsellerle destekleyebilir ve özgün bir yapıya bürüyebilir.
3. Taslakta kırmızı renkli yazılar ve konuşma balonları, o bölümle ilgili kısa bilgiler içermektedir. Planlama sürecinde bu açıklamaları dikkate almanız tavsiye edilir. Stratejik Planın tamamlanmasının ardından bu açıklamaları silmeyi unutmayınız.

T.C.  
ALAŞEHİR KAYMAKAMLIĞI  
ALAŞEHİR İlçe Milli Eğitim Müdürlüğü  
MUSTAFA BEŞİKÇİOĞLU ORTAOKULU



MUSTAFA BEŐIKÇIOĐLU ORTAOKULU  
2015-2019 STRATEJİK PLANI



**“Çalıřmadan, yorulmadan, üretmeden, rahat yaşamak isteyen toplumlar, önce haysiyetlerini, sonra hürriyetlerini ve daha sonrada istiklal ve istikballerini kaybederler”.**

**Mustafa Kemal ATATÜRK**

# İSTİKLÂL MARŞI

Korkma, sönmez bu şafaklarda yüzen al sancak  
Sönmeden yurdumun üstünde tüten en son ocak.  
O benim milletimin yıldızıdır parlayacak!  
O benimdir, o benim milletimindir ancak!

Çatma, kurban olayım, çehreni ey nazlı hilâl!  
Kahraman ırkıma bir gül... ne bu şiddet, bu celâl?  
Sana olmaz dökülen kanlarımız sonra helâl.  
Hakkıdır, Hakk'a tapan milletimin istiklâl.

Ben ezelden beridir hür yaşadım, hür yaşarım!  
Hangi çılgın bana zincir vuracakmış? Şaşarım!  
Kükremiş sel gibiyim, bendimi çiğner, aşarım.  
Yırtarım dağları, enginlere sığmam, taşarım.

Garbın âfâkını sarmışsa çelik zırhlı duvar.  
Benim iman dolu göğsüm gibi serhaddim var.  
Ulusun, korkma! Nasıl böyle bir imanı boğar,  
'Medeniyet!' dediğin tek dişi kalmış canavar?

Arkadaş, yurduma alçakları uğratma sakın;  
Siper et gövdeni, dursun bu hayâsızca akın.  
Doğacaktır sana va'dettiği günler Hakk'ın,  
Kim bilir, belki yarın, belki yarından da yakın.

Bastığın yerleri 'toprak' diyerek geçme, tanı!  
Düşün altındaki binlerce kefensiz yatanı.  
Sen şehid oğlusun, incitme, yazıktır, atanı.  
Verme, dünyâları alsan da bu cennet vatanı.

Kim bu cennet vatanın uğruna olmaz ki feda?  
Şühedâ fişkırarak toprağı sıksan, şühedâ!  
Cânı, cânânı, bütün varımı alsın da Hudâ,  
Etmesin tek vatanımdan beni dünyâda cüdâ.

Rûhumun senden İlahî, şudur ancak emeli:  
Değmesin ma' bedimin göğsüne nâ-mahrem ellî!  
Bu ezanlar-ki şehâdetleri dinin temeli-  
Ebedî yurdumun üstünde benim inlemeli.

O zaman vecd ile bin secde eder -varsa- taşım.  
Her cerâhamdan, İlahî, boşanıp kanlı yaşım;  
Fışkırır rûh-ı mücerred gibi yerden na'sım;  
O zaman yükselerek arşa değer belki başım!

Dalgalar sen de şafaklar gibi ey şanlı hilâl!  
Olsun artık dökülen kanlarımın hepsi helâl.  
Ebediyyen sana yok, ırkıma yok izmihlâl;  
Hakkıdır, hür yaşamış, bayrağımın hürriyet,

**Mehmet Akif ERSOY**

# GENÇLİĞE HİTABE



## **Ey Türk gençliği!**

Birinci vazifen, Türk istiklâlini, Türk Cumhuriyeti'ni, ilelebet muhafaza ve müdafaa etmektir. Mevcudiyetinin ve istikbalinin yegâne temeli budur. Bu temel, senin en kıymetli hazinendir. İstikbalde dahi, seni bu hazineden mahrum etmek isteyenler dâhilî ve harici bedhahların olacaktır. Bir gün, istiklâl ve Cumhuriyet'i müdafaa mecburiyetine düşersen, vazifeye atılmak için, içinde bulunacağın vaziyetin imkân ve şerâitini düşünmeyeceksin! Bu imkân ve şerâit, çok namûsait bir mahiyette tezahür edebilir. İstiklâl ve Cumhuriyetine kastedecek düşmanlar, bütün dünyada emsali görülmemiş bir galibiyetin mümessili olabilirler. Cebren ve hile ile aziz vatanın bütün kaleleri zaptedilmiş, bütün tersanelerine girilmiş, bütün orduları dağıtılmış ve memleketin her köşesi bilfiil işgal edilmiş olabilir. Bütün bu şerâitten daha elîm ve daha vahim olmak üzere, memleketin dahilinde, iktidara sahip olanlar gaflet ve dalâlet ve hattâ hıyanet içinde bulunabilirler. Hattâ bu iktidar sahipleri, şahsî menfaatlerini, müstevlîlerin siyasi emelleriyle tevhid edebilirler. Millet, fakr-ü zaruret içinde harap ve bîtap düşmüş olabilir.

Ey Türk istikbalinin evlâdı! İşte, bu ahval ve şerâit içinde dahi vazifen, Türk istiklâl ve Cumhuriyetini kurtarmaktır!

Muhtaç olduğun kudret, damarlarındaki asil kanda mevcuttur!

**Gazi Mustafa Kemâl ATATÜRK**

20 Ekim 1927



(Okul/Kurum Müdürü Fotoğraf)

## SUNUŞ

Mustafa Beşikçiođlu Ortaokulu ilçe merkezinde bulunan, ilçede ve ilde başarılı olmak isteyen yeni bir okuldur. Genç, istekli, ilgili, bilgili ve başarılı olmayı hedefleyen öğretmenlerden oluşan bir kadrosu vardır. Son yıllarda ilgili ve eğitim düzeyi iyi olan ailelerin tercih ettiği ve öğrenci alım bölgesi sürekli gelişen bir okuldur.

Mehmet ÇİDEM

Okul/Kurum Müdürü

## GİRİŞ

Okul Stratejik Planlama Ekibi olarak okulumuzun eksiklerini belirleyip gidermek için yapılacak olan çalışmaya destek vermek istiyoruz ve okulumuzun kalitesini daha yukarılara taşımak istiyoruz.

Halil KULA  
İngilizce Öğretmeni

Nigar EROL  
Bilişim Öğretmeni

Şerife ÇAKMAK  
Sosyal Bilgiler Öğretmeni

Halil GEÇİT  
Rehber Öğretmen

GÜLCAN YILDIRIM  
Okul Aile Bir.Üye

Zeliha ATAN  
Okul Aile Bir.Üye

Sevgi BAŞYAR  
Okul Aile Birliği Başkanı

Kadir ÇELİKTÜRK  
Müdür Yardımcısı

Mehmet ÇİDEM  
OKUL MÜDÜRÜ

Stratejik Plan Hazırlama Ekibi



İÇİNDEKİLER		SAYFA NO
SUNUŞ		
GİRİŞ		

<b>1. BÖLÜM: STRATEJİK PLAN HAZIRLIK PROGRAMI</b>	
1.1. Amaç	
1.2. Kapsam	
1.3. Yasal Dayanak	
1.4. Üst Kurul ve Stratejik Plan Ekibi	
1.5. Çalışma Takvimi	
<b>2. BÖLÜM: DURUM ANALİZİ</b>	
2.1. Tarihsel Gelişim	
2.2. Mevzuat Analizi	
2.3. Faaliyet Alanları, Ürün ve Hizmetler	
2.4. Paydaş Analizi	
2.5. Kurum İçi Analiz	
2.5.1. Örgütsel Yapı	
2.5.2. İnsan Kaynakları	
2.5.3. Teknolojik Düzey	
2.5.4. Mali Kaynaklar	
2.5.5. İstatistikî Veriler	
2.6. Çevre Analizi	
2.6.1. PEST-E Analizi	
2.6.2. Üst Politika Belgeleri	
2.7. GZFT Analizi	
2.8. Sorun Alanları	
<b>3. BÖLÜM: GELECEĞE YÖNELİM</b>	
3.1. Misyon	
3.2. Vizyon	
3.3. Temel Değerler ve İlkeler	
3.4. Temalar	
3.5. Amaçlar	
3.6. Hedefler	
3.7. Performans Göstergeleri	
3.8. Faaliyet/Projeler ve Maliyetlendirme	
3.8.1. Eylem Planları	
3.9. Stratejiler	
<b>4. BÖLÜM: İZLEME ve DEĞERLENDİRME</b>	
4.1. Raporlama	
4.1.1. İzleme Raporları	
4.1.2. Faaliyet Raporları	
<b>EKLER</b>	

KURUM KİMLİK BİLGİSİ	
Kurum Adı	



Kurum Statüsü	<input type="checkbox"/> Kamu
Kurumda Çalışan Personel Sayısı	Yönetici :2 Öğretmen :37 Memur :YOK Hizmetli :2
Öğrenci Sayısı	341
Öğretim Şekli	<input type="checkbox"/> Normal
KURUM İLETİŞİM BİLGİLERİ	
Kurum Telefonu / Fax	Tel. : 02366536132 Faks :
Kurum Web Adresi	Mbesikciortaokulu.meb.k12.tr
Mail Adresi	725318@meb.k12.tr
Kurum Adresi	Mahalle :Kurtuluş Mahallesi Posta Kodu :45600 İlçe : ALAŞEHİR İli :MANİSA
Kurum Müdürü	MEHMET ÇİDEM GSM Tel: 05335139825
Kurum Müdür Yardımcıları	KADİR ÇELİKTÜRK GSM Tel :05387345207

# 1. BÖLÜM

## STRATEJİK PLAN HAZIRLIK PROGRAMI

### 1.1. STRATEJİK PLANIN AMACI

. Okulumuzda, toplumdaki talepleri dikkate alan, katılımı önemseyen, hedeflerini netleştirmiş, hesap veren, şeffaf ve etkin bir yönetim anlayışı oluşturmak.

## 1.2. STRATEJİK PLANIN KAPSAMI

Bu stratejik plan dokümanı Mustafa Beşikçiođlu Ortaokulu, mevcut durum analizi deđerlendirmeleri dođrultusunda, 2015–2019 yıllarında geliřtireceđi amaç, hedef ve stratejileri kapsamaktadır.

## 1.3. STRATEJİK PLANIN YASAL DAYANAKLARI

SIRA NO	DAYANAĐIN ADI
1	5018 yılı Kamu Mali Yönetimi ve Kontrol Kanunu
2	Milli Eğitim Bakanlığı Strateji Geliřtirme Başkanlıđının 2013/26 Nolu Genelgesi
3	Milli Eğitim Bakanlığı 2015-2019 Stratejik Plan Hazırlık Programı

## 1.4. STRATEJİK PLAN ÜST KURULU VE STRATEJİK PLAN EKİBİ

STRATEJİK PLAN ÜST KURULU		
SIRA NO	ADI SOYADI	GÖREVİ
1	MEHMET ÇİDEM	OKUL MÜDÜRÜ
2	KADİR ÇELİKTÜRK	MÜDÜR YARDIMCISI
3	GÜRÂY KÜÇÜKÇAKAL	ÖĐRETMEN
4	HALİL GEÇİT	REHBER ÖĐRETMEN
5	SEVGİ BAŞYAR	OKUL AİLE BİRLİĐİ BAŞKANI
6	ZELİHA ATAN	OKUL AİLE BİRLİĐİ YÖNETİM KURULU ÜYESİ

STRATEJİK PLANLAMA EKİBİ		
SIRA NO	ADI SOYADI	GÖREVİ
1	KADİR ÇELİKTÜRK	MÜDÜR YARDIMCISI
2	HALİL KULA	ÖĐRETMEN
3	HALİL GEÇİT	ÖĐRETMEN
4	GÜRÂY KÜÇÜKÇAKAL	ÖĐRETMEN
5	ŞERİFE ÇAKMAK	ÖĐRETMEN
6	NİGAR EROL	ÖĐRETMEN
7	GÜLCAN YILDIRIM	GÖNÜLLÜ VELİ
8	YASEMİN AKÇA	GÖNÜLLÜ VELİ





# 2. BÖLÜM

DURUM ANALİZİ

## 2.1. TARİHSEL GELİŞİM

Alaşehir İlçesi Kurtuluş Mahallesi'nde 1986-1987 eğitim ve öğretim yılında hizmete girmiştir. Açıldığı günden bu tarihe kadar eğitim ve öğretim hizmetlerini başarılı bir şekilde uygulamaya çalışmıştır.

Okulumuz saygıdeğer iş adamlarımızdan Alpaslan BEŞİKÇİOĞLU tarafından babası merhum Mustafa Sıtkı BEŞİKÇİOĞLU adına yaptırılmıştır. 1984 yılında yapımına başlanmış olup hızlı bir çalışma sonucu ile 1986-1987 yılında tam kadro ve tesis olarak Milli Eğitim Bakanlığı'nın emrine verilmiştir.

9 derslik olarak açılmıştır. 1994-1995 eğitim öğretim yılında bir anasınıfı açılarak derslik sayısı 10 a, 2005-2006 eğitim öğretim yılında 12 ye çıkarılmıştır. 2006-2007 eğitim öğretim yılında hayırsever vatandaşımız Hüseyin TAŞIN tarafından 2 katlı ana sınıfı binası yaptırılmıştır. 2010 yılında 2 derslik ilave edilmiştir.

6287 sayılı kanun ve 2012/20 sayılı genelge gereği Mustafa Beşikcioğlu İlköğretim Okulu iken Ortaokul ve İlkokul olarak ayrılan okulumuz, 2014-2015 Eğitim-Öğretim yılına yeni binasına geçerek 16 derslik 335 öğrenci ve 37 öğretmenle başlamıştır.

## 2.2. MEVZUAT ANALİZİ

KANUN			
Tarih	Sayı	No	Adı
23/07/1965	12056	657	Devlet Memurları Kanunu
24/10/2003	25269	4982	Bilgi Edinme Hakkı Kanunu

YÖNETMELİK		
Yayımlandığı Resmi Gazete/Tebliğler Dergisi		Adı
Tarih	Sayı	
12/10/2013	28793	Milli Eğitim Bakanlığı Personelinin Görevde Yükselme, Unvan Değişikliği ve Yer Değiştirme Suretiyle Atanması Hakkında Yönetmelik

YÖNERGE		
Yayın		Adı
Tarih	Sayı	
25/10/2013	3087071	Milli Eğitim Bakanlığı Ortaöğretim Kurumlarına Geçiş Yönergesi

### 2.3. FAALİYET ALANLARI, ÜRÜN VE HİZMETLER

#### OKUL ÖRNEK ÜRÜN/HİZMET LİSTESİ

Öğrenci kayıt, kabul ve devam işleri	Eğitim hizmetleri
Öğrenci başarısının değerlendirilmesi	Öğretim hizmetleri
Sınav işleri	Toplum hizmetleri
Sınıf geçme işleri	Kulüp çalışmaları
Öğrenim belgesi düzenleme işleri	Diploma
Personel işleri	Sosyal, kültürel ve sportif etkinlikler
Öğrenci davranışlarının değerlendirilmesi	Burs hizmetleri
Öğrenci sağlığı ve güvenliği	Yurt hizmetleri
Okul çevre ilişkileri	Bilimsel araştırmalar
Rehberlik	Yaygın eğitim
Staj çalışmaları	Mezunlar (öğrenci)
Özel Eğitim	Veli Eğitimleri

#### OKUL/KURUM ÖRNEK FAALİYET ALANLARI

FAALİYET ALANI: EĞİTİM	FAALİYET ALANI: YÖNETİM İŞLERİ
Hizmet-1 Rehberlik Hizmetleri <ul style="list-style-type: none"><li>• Veli</li><li>• Öğrenci</li><li>• Öğretmen</li><li>• .....</li></ul>	Hizmet-1 Öğrenci işleri hizmeti <ul style="list-style-type: none"><li>• Kayıt- Nakil işleri</li><li>• Devam-devamsızlık</li><li>• Sınıf geçme vb</li></ul>
Hizmet-2 Sosyal-Kültürel Etkinlikler <ul style="list-style-type: none"><li>• Halk oyunları</li><li>• Koro</li><li>• Satranç</li></ul>	Hizmet-2 Öğretmen işleri hizmeti <ul style="list-style-type: none"><li>• Derece terfi</li><li>• Hizmet içi eğitim</li><li>• Özlük hakları</li></ul>
Hizmet-3 Spor Etkinlikleri <ul style="list-style-type: none"><li>• Futbol,</li><li>• Voleybol</li></ul>	
FAALİYET ALANI: ÖĞRETİM	FAALİYET ALANI: MESLEK EDİNDİRME
Hizmet-1 Müfredatın işlenmesi	<ul style="list-style-type: none"><li>• Meslek Tanıtımları</li></ul>
Hizmet-2 Kurslar <ul style="list-style-type: none"><li>• Yetiştirme</li><li>• Hazırlama</li><li>• Etüt</li></ul>	



PAYDAŞLAR	LİDER	ÇALIŞANLAR	HİZMET ALANLAR	TEMEL ORTAK	STRATEJİK ORTAK	TEDARİKÇİ
Milli Eğitim Müdürlüğü	✓			✓	✓	
Okul Müdürü	✓	✓				
Öğretmenler		✓	✓			
Öğrenciler			✓			
Veliler			✓			
Okul Aile Birliği						✓
Destek Personeli		✓				

### DIŞ PAYDAŞ

PAYDAŞ	LİDER	ÇALIŞANLAR	HİZMET ALANLAR	TEMEL ORTAK	STRATEJİK ORTAK	TEDARİKÇİ
YEREL YÖNETİMLER					✓	✓
MEDYA					✓	
STK'LAR					✓	
ODALAR VE BORSALAR					✓	✓

### Paydaş Sınıflandırma Matrisi

PAYDAŞ HİZMET MATRİSİ	Eğitim ve Öğretim	Yatırım Donanım	Sosyal kültürel ve sportif etkinlikler	Hizmet İçi Eğitim	Rehberlik	Sivil Savunma	Avrupa Birliği Projeleri	Toplum Hizmeti
Milli Eğitim Müdürlüğü	●	●	●	●		●	●	●
Okul Müdürü	●		●	●	●	●	●	●
Öğretmenler	●	○	●	●	●	●	●	●
Öğrenciler	●		●		●	●	●	●
Veliler	●		●		●	●	●	●
Okul Aile Birliği		●	●					●
Destek Personeli	●					●		
YEREL YÖNETİMLER	○	○	○					○
MEDYA	○							
STK'LAR		○						
ODALAR VE BORSALAR		○						○

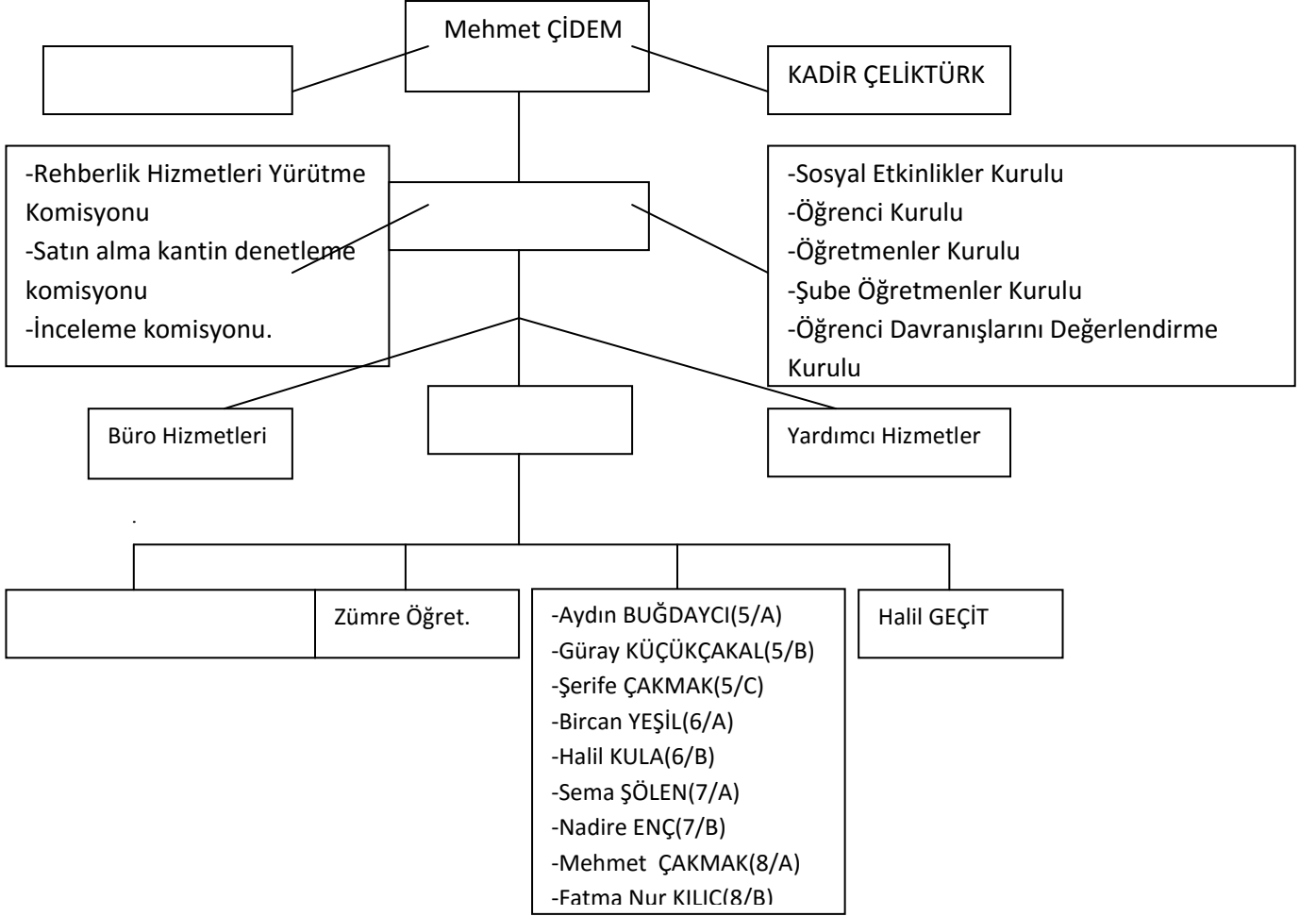
○ KISMEN ● TAMAMEN ○ BAZEN

## 2.4. KURUM İÇİ ANALİZ

Bu bölümde incelenecek konular alt başlıklar halinde verilmiştir.

### 2.4.1. Örgütsel Yapı:

Okul/Kurum Teşkilat Şeması



Okul/Kurumlarda Oluşturulan Komisyon ve Kurullar:

Kurul/Komisyon Adı	Görevleri
Rehberlik Hizmetleri Yürütme Komisyonu	Okuldaki rehberlik çalışmalarını planlamak
Satin alma kantin denetleme komisyonu	Kantini denetlemek
İnceleme komisyonu.	Yazı, resim şiir v.b incelemek.
Sosyal Etkinlikler Kurulu	Gezi,kurs,faaliyet v.b yürütmek.
Öğretmenler Kurulu	Okulu genel olarak değerlendirmek.
Şube Öğretmenler Kurulu	Öğrencileri her yönüyle değerlendirmek.
Öğrenci Davranışlarını Değerlendirme Kurulu	Başarılı olan ve ceza alması gereken öğrencileri değerlendirmek

## 2.4.2. İnsan Kaynakları

2015 Yılı Kurumdaki Mevcut Yönetici Sayısı:

Sıra No	Görevi	Erkek	Kadın	Toplam
1	Müdür	x		1
2	Müdür Yrd.	x		1

Kurum Yöneticilerinin Eğitim Durumu:

Eğitim Düzeyi	2015 Yılı İtibari İle	
	Kişi Sayısı	%
ÖnLisans	–	–
Lisans	2	%100
Yüksek Lisans	–	–

Kurum Yöneticilerinin Yaş İtibari ile dağılımı:

Yaş Düzeyleri	2015 Yılı İtibari İle	
	Kişi Sayısı	%
20-30		
30-40	1	%50
40-50		
50+...	1	%50

İdari Personelin Hizmet Süresine İlişkin Bilgiler:

Hizmet Süreleri	Kişi Sayısı
1-3 Yıl	
4-6 Yıl	
7-10 Yıl	
11-15 Yıl	1
16-20 Yıl	
21+..... üzeri	1

İdari Personelin Katıldığı Hizmet-içi Eğitim Programları:

Adı ve Soyadı	Görevi	Katıldığı Çalışmanın Adı
MEHMET ÇİDEM	Müdür	-Yöneticiliğe uyum semineri -Sosyal Davranış ve Protokol Kuralları -Fatih Projesi Eğitim Semineri
Kadir ÇELİKTÜRK	Müdür Yardımcısı	-Fatih Projesi Eğitim Semineri -İlk Yardım Semineri

2015 Yılı Kurumdaki Mevcut Öğretmen Sayısı:

Sıra No	Branşı	Erkek	Kadın	Toplam
1	Türkçe	1	1	2
2	Matematik	1	1	2
3	Fen Bilimleri	1	1	2
4	İngilizce	1	1	2
5	Sosyal Bilgiler	-	1	1
6	Beden Eğitimi	1	-	1
7	Bilişim Teknolojileri	-	1	1
8	Görsel Sanatlar	-	1	1
9	Teknoloji Tasarım	-	1	1
10	Din Kültürü ve Ahlak Bilgisi	-	1	1
11	Müzik	-	1	1
12	Rehberlik	1	-	1
13	Özel Eğitim	-	5	5
TOPLAM		6	14	20

Öğretmenlerin Yaş İtibari ile Dağılımı:

Yaş Düzeyleri	Kişi Sayısı
20-30	2
30-40	12
40-50	6
50+...	

Öğretmenlerin Hizmet Süreleri:

Hizmet Süreleri	Kişi Sayısı
1-3 Yıl	2
4-6 Yıl	2
7-10 Yıl	7
11-15 Yıl	7
16-20 Yıl	1
21+... üzeri	1

Destek Personele (Hizmetli- Memur) İlişkin Bilgiler:

2015 Yılı Kurumdaki Mevcut Hizmetli/ Memur Sayısı:

Sıra No	Görevi	Erkek	Kadın	Eğitim Durumu	Hizmet Yılı	Toplam
1	Memur	-	-			
2	Hizmetli	-	-			
3	Sözleşmeli İşçi	-	-			
4	Sigortalı İşçi	-	-			

Çalışanların Görev Dağılımı (Örnek)

S.NO	UNVAN	GÖREVLERİ
1	Okul müdürü	Okul müdürü; 1. Ders okutmak 2. Kanun, tüzük, yönetmelik, yönerge, program ve emirlere uygun olarak görevlerini yürütmeye, 3. Okulu düzene koyar 4. Denetler. 5. Okulun amaçlarına uygun olarak yönetilmesinden, değerlendirilmesinden ve geliştirmesinden sorumludur. 6. Okul müdürü, görev tanımında belirtilen diğer görevleri de yapar.
2	Müdür yardımcısı	Müdür yardımcısı 1. Ders okutur 2. Okulun her türlü eğitim-öğretim, yönetim, öğrenci, personel, tahakkuk, ayniyat, yazışma, sosyal etkinlikler, yatılılık, bursluluk, güvenlik, beslenme, bakım, nöbet, koruma, temizlik, düzen, halkla ilişkiler gibi işleriyle ilgili olarak okul müdürü tarafından verilen görevleri yapar 3. Müdür yardımcısı, görev tanımında belirtilen diğer görevleri de yapar.
3	Öğretmenler	1. İlköğretim okullarında dersler sınıf veya branş öğretmenleri tarafından okutulur. 2. Öğretmenler, kendilerine verilen sınıfın veya şubenin derslerini, programda belirtilen esaslara göre plânlamak, okutmak, bunlarla ilgili uygulama ve deneyleri yapmak, ders dışında okulun eğitim-öğretim ve yönetim işlerine etkin bir biçimde katılmak ve bu konularda kanun, yönetmelik ve emirlerde belirtilen görevleri yerine getirmekle yükümlüdürler. 3. Sınıf öğretmenleri, okuttukları sınıfı bir üst sınıfta da okuturlar. 4. İlköğretim okullarının 4 üncü ve 5 inci sınıflarında özel bilgi, beceri ve yetenek isteyen; beden eğitimi, müzik, görsel sanatlar, din kültürü ve ahlâk bilgisi, yabancı dil ve bilgisayar dersleri branş öğretmenlerince okutulur. 5. Derslerini branş öğretmeni okutan sınıf öğretmeni, bu ders saatlerinde yönetimce verilen eğitim-öğretim görevlerini yapar. 6. Okulun bina ve tesisleri ile öğrenci mevcudu, yatılı-gündüzlü, normal veya ikili öğretim gibi durumları göz önünde bulundurularak okul müdürlüğünce düzenlenen nöbet çizelgesine göre öğretmenlerin, normal öğretim yapan okullarda gün süresince, ikili öğretim yapan okullarda ise kendi devresinde nöbet tutmaları sağlanır. 7. Yönetici ve öğretmenler; Resmî Gazete, Tebliğler Dergisi, genelge ve duyurulardan elektronik ortamda yayımlananları Bakanlığın web sayfasından takip eder. 8. Elektronik ortamda yayımlanmayanları ise okur, ilgili yeri imzalar ve uygularlar. 9. Öğretmenler dersleri ile ilgili araç-gereç, laboratuvar ve işliklerdeki eşyayı, okul kütüphanesindeki kitapları korur ve iyi kullanılmasını sağlarlar.
4	Yardımcı hizmetler personeli	1. Yardımcı hizmetler sınıfı personeli, okul yönetimince yapılacak plânlama ve iş bölümüne göre her türlü yazı ve dosyayı dağıtmak

		<p>ve toplamak,</p> <p>2. Başvuru sahiplerini karşılamak ve yol göstermek,</p> <p>3. Hizmet yerlerini temizlemek,</p> <p>4. Aydınlatmak ve ısıtma yerlerinde çalışmak,</p> <p>5. Nöbet tutmak,</p> <p>6. Okula getirilen ve çıkarılan her türlü araç-gereç ve malzeme ile eşyayı taşıma ve yerleştirme işlerini yapmakla yükümlüdürler.</p> <p>7. Bu görevlerini yaparken okul yöneticilerine ve nöbetçi öğretmene karşı sorumludurlar.</p>
5	Kaloriferci	<p>8. Kaloriferci, kalorifer dairesi ve tesisleri ile ilgili hizmetleri yapar.</p> <p>9. Kaloriferin kullanılmadığı zamanlarda okul yönetimince verilecek işleri yapar.</p> <p>10. Kaloriferci, okul müdürüne, müdür yardımcısına ve nöbetçi öğretmene karşı sorumludur.</p> <p>11. Müdürün vereceği hizmete yönelik diğer görevleri de yapar</p>

#### Okul/kurum Rehberlik Hizmetleri

Mevcut Kapasite				Mevcut Kapasite Kullanımı ve Performans					
Psikolojik Danışman Norm Sayısı	Görev Yapan Psikolojik Danışman Sayısı	İhtiyaç Duyulan Psikolojik Danışman Sayısı	Görüşme Odası Sayısı	Danışmanlık Hizmeti Alan			Rehberlik Hizmetleri İle İlgili Düzenlenen Eğitim/Paylaşım Toplantısı Vb. Faaliyet Sayısı		
				Öğrenci Sayısı	Öğretmen Sayısı	Veli Sayısı	Öğretmenlere Yönelik	Öğrencilere Yönelik	Velilere Yönelik
1	1	1	1	336	20	280	-	2	3



### 2.4.3. Teknolojik Düzey

Okul/Kurumun Teknolojik Altyapısı:

Araç-Gereçler	2012	2013	2014	İhtiyaç
Bilgisayar			15	5
Yazıcı			3	3
Tarayıcı			1	-
Tepegöz			-	-
Projeksiyon			8	5
Televizyon			-	2
İnternet bağlantısı			1	Yok
Fen Laboratuvarı			-	1
Bilgisayar Lab.			1	Yok
Fax			Yok	1
Video			-	-
DVD Player			-	-
Fotoğraf makinesi			-	1
Kamera			-	-
Okul/kurumun İnternet sitesi			Var	Var
Personel/e-mail adresi oranı			%95	%100
Diğer araç-gereçler				
.....				

## Okul/Kurumun Fiziki Altyapısı:

Fiziki Mekân	Var	Yok	Adedi	İhtiyaç
Öğretmen Çalışma Odası		X		Yok
Ekipman Odası		X		Yok
Kütüphane	X			
Rehberlik Servisi	X			
Resim Odası		X		1
Müzik Odası		X		1
Çok Amaçlı Salon	1			Yok
Ev Ekonomisi Odası		X		Yok
İş ve Teknik Atölyesi		X		1
Bilgisayar laboratuvarı	X			
Yemekhane	X			
Spor Salonu		X		1
Otopark		X		
Spor Alanları		X		
Kantin		X		1
Fen Bilgisi Laboratuvarı		X		1
Atölyeler		X		1
Bölmelere Ait Depo		X		
Bölüm Laboratuvarları		X		
Bölüm Yönetici Odaları		X		
Bölüm Öğrt. Odası		X		
Teknisyen Odası		X		
Bölüm Dersliği		X		
Arşiv	X			Yok
.....				

#### 2.4.4. Mali Kaynaklar

Okul/Kurum Kaynak Tablosu:

Kaynaklar	2014	2015	2016	2017	2018	2019
Genel Bütçe	–	12000				
Okul aile Birliđi		12000				
Kira Gelirleri		–				
Döner Sermaye		–				
Vakıf ve Dernekler		–				
Dıř Kaynak/Projeler		–				
Diđer						
.....						
<b>TOPLAM</b>		12000				

#### 2.4.5. İstatistiki Veriler

Karşılařtırılmalđ Öğretmen/Öğrenci Durumu (2014)

ÖĞRETMEN	ÖĞRENCİ		OKUL	
Toplam öğretmen sayısı	Öğrenci sayısı		Toplam öğrenci sayısı	Öğretmen başına düşen öğrenci sayısı
	Kız	Erkek		
20	164	176	341	17.05

Öğrenci Sayısına İliřkin Bilgiler (Geçmiş Yıllar)						
	2011		2012		2013	
	Kız	Erkek	Kız	Erkek	Kız	Erkek
Öğrenci Sayısı	124	120	129	121	133	126
Toplam Öğrenci Sayısı	244		250		259	

Yıllara Göre Ortalama Sınıf Mevcutları			Yıllara Göre Öğretmen Başına Düşen Öğrenci Sayısı		
2011	2012	2013	2011	2012	2013
23	25	26	17.8	18	18.2

Öğrencilerin Ortaöğretime Geçiş Sınavlarındaki Başarılarına İlişkin Bilgiler						
	2011		2012		2013	
	Kız	Erkek	Kız	Erkek	Kız	Erkek
Öğrenci Sayısı	22	20	21	23	27	22
Sınava Giren Toplam Öğrenci Sayısı ( Kız +Erkek )	42		44		49	
Kazanan öğrenci sayısı	30		32		37	
Genel Başarı Oranı ( % )	71.4		72.7		75.5	

Sınıf Tekrarı Yapan Öğrenci Sayısı		
Öğretim Yılı	Toplam Öğrenci Sayısı	Sınıf Tekrarı Yapan Öğrenci Sayısı
20..-20..		
2011-2012	244	0
2012-2013	250	0
2013-2014	259	0

Yerleşim Alanı ve Derslikler

Yerleşim		
Toplam Alan (m <sup>2</sup> )	Bina Alanı (m <sup>2</sup> )	Bahçe alanı (m <sup>2</sup> )
2260	960	1300

Sosyal Alanlar		
Tesisin adı	Kapasitesi (Kişi Sayısı)	Alanı
Kantin	40	49 (m <sup>2</sup> )
Yemekhane	60	100(m <sup>2</sup> )
Toplantı Salonu	70	120(m <sup>2</sup> )
Konferans Salonu		

Spor Tesisleri		
Tesisin adı	Kapasitesi (Kişi Sayısı)	Alanı
Basketbol Alanı	Yok	
Futbol Sahası	Yok	
Kapalı Spor Salonu	Yok	
Diğer	Yok	

## 2.5. ÇEVRE ANALİZİ

### 2.6. 2.6.1. PEST- E (Politik, Ekonomik, Sosyo-Kültürel, Teknolojik, Ekolojik, Etik) Analizi

Politik ve yasal etmenler	Ekonomik çevre değişkenleri
<p>Okulumuz, Milli Eğitim Bakanlığı politikaları, AB uyum süreci çalışmaları ve Milli Eğitim Bakanlığı 2015–2019 stratejik planlama faaliyetleri ışığında eğitim-öğretim faaliyetlerine devam etmektedir. Öğrencilerini eğitimin merkezine koyan bir yaklaşım sergileyen okulumuz, öğrencilerin yeniliklere açık ve yeniliklerden haberdar, gelişim odaklı olmasını sağlayıcı, önleyici çalışmalarla risklerden koruyucu politikalar uygulayarak yasal sorumluluklarını en iyi şekilde yerine getirmek için çalışmaktadır.</p>	<p>Okulumuzun bulunduğu çevre sürekli göç alıp göç veren bir bölge olduğu için, genel bağlamda ailelerimizin sosyoekonomik düzeyleri normal seviyelerdedir. Bu açıdan bakıldığı zaman, ailelerin okulun maddi kaynaklarına çok fazla katkısı olmamaktadır. Belirli dönemlerde okul bünyesinde okul-aile işbirliği ile çalışmalar düzenlenmekte, buradan elde edilen gelirlerle okulumuzun eksikleri giderilmeye çalışılmaktadır. Ayrıca, ekonomik durumu iyi olan velilerimizin</p>

	okulumuza yardımları olmaktadır.
--	----------------------------------

Sosyal-kültürel çevre değişkenleri	Teknolojik çevre değişkenleri
Okulumuzun bulunduğu çevredeki göç olgusu, öğrencilerin bazılarının taşınmalı olması, okul bünyesinde özel eğitim sınıflarının olması okul içinde bazı uyum problemlerini de beraberinde getirmektedir. İnsanların değişen sosyal yapı ile birlikte ailevi sorunlar artmaktadır. .Bu durum bazı öğrencilerimize olumsuz bir şekilde yansımaktadır. Kitle iletişim organlarının doğru kullanılmaması öğrencileri olumsuz etkilemektedir.	Okulumuz ile ilgili faaliyetlerimiz e-okul sistemi üzerinden yürütülmektedir. Okulumuz yeni binada bu yıl eğitim öğretime başladığından dolayı bazı teknolojik alt yapı eksikleri bulunmaktadır. Okul bünyesinde Bilişim Teknolojileri sınıfı bulunmaktadır.

### 2.6.2. Üst Politika Belgeleri

SIRA NO	REFERANS KAYNAĞININ ADI
1	10. Kalkınma Planı
2	TÜBİTAK Vizyon 2023 Eğitim ve İnsan Kaynakları Sonuç Raporu ve Strateji Belgesi
3	5018 yılı Kamu Mali Yönetimi ve Kontrol Kanunu
4	Kamu İdarelerinde Stratejik Planlamaya İlişkin Usul ve Esaslar Hakkında Yönetmelik
5	Devlet Planlama Teşkilatı Kamu İdareleri İçin Stratejik Planlama Kılavuzu (2006)
6	Milli Eğitim Bakanlığı 2015-2019 Stratejik Plan Hazırlık Programı
7	Milli Eğitim Bakanlığı Stratejik Plan Durum Analizi Raporu
8	61. Hükümet Programı
9	61. Hükümet Eylem Planı
10	Milli Eğitim Bakanlığı Strateji Geliştirme Başkanlığının 2013/26 Nolu Genelgesi
11	
12	
13	

## 2.7. GZFT ANALİZ

<b>Güçlü Yönler</b>	<b>Zayıf Yönler</b>
<p><b>1.Okulun bulunduğu çevredeki velilerin birçoğunun maddi olanaklarının iyi olması.</b></p> <p><b>2.Velilerin genellikle eğitim öğretime karşı tutumlarının olumlu olması.</b></p> <p><b>3.Veli Okul İşbirliğinin gelişmiş olması.</b></p> <p><b>4. Eğitim kadrosunun genç ve dinamik olması.</b></p> <p><b>5.Okullarda Branş öğretmeni ihtiyacının bulunmaması.</b></p> <p><b>6.Öğretmenler öğrenciler arasındaki iletişimin sağlıklı olması.</b></p> <p><b>7.Okul Aile Birliğinin aktif olması.</b></p>	<p>1.İlçedeki Özel Eğitim sınıflarının tamamının okulumuzda olması.</p> <p>2.Okulumuzun taşıma merkezi olması.</p> <p>3.Okul binası yeni hizmete açıldığından dolayı birçok eksiklerinin bulunması.</p> <p>4. Okul Bahçesinin yetersiz olması nedeniyle oyun ve spor alanlarının çok az olması.</p> <p>5.Okulun yeni hizmete girmesi nedeniyle eğitim araç gereçlerinin yetersiz olması.</p> <p>6.Sınıfların kalabalık olması.</p> <p>7.Konferans salonunun düzenlenmemiş olması.</p> <p>8.Fen laboratuvarının olmaması.</p> <p>9.Okulun Kadrolu Yardımcı Hizmetler sınıfında çalışan personelinin olmaması.</p> <p>10.Bazı velilerin eğitim öğretime karşı ilgisiz olması.</p> <p>11.Okul veli işbirliğinin istenilen düzeyde olmaması.</p> <p>12.Okulun yeni hizmete açılması nedeniyle velilere ve öğrencilere yönelik sosyal faaliyetlerin çok fazla yapılamaması.</p> <p>13. Okul kantininin olmaması.</p> <p>14.Okulun alım bölgesi itibariyle nakil işlemlerinin yoğun olması.</p> <p>15.Su deposunun olmaması.</p>

Fırsatlar	Tehditler
<p><b>1.Okul Yerleşim yerinin yakın çevresine çok sayıda yeni konutların yapılıyor olması.</b></p> <p><b>2.Okulun imajının her geçen gün iyiye gitmesi.</b></p> <p><b>3.Yerleşim yeri çevresinde toplumsal şiddet olaylarının çok fazla olmaması.</b></p>	<p><b>1-</b> Özel Eğitim sınıfı öğrencileri ile diğer öğrencilerin aynı bahçede olmaları.Özel Eğitim Öğrencileri için ayrı bir oyun alanının bulunmayışı.</p> <p><b>2-</b> Okulun giriş kapısının trafiğe açık bulunan bir yola açılması.</p> <p><b>3-</b> Okulun yakın çevresinde bir sağlık kurumunun bulunmaması.</p> <p><b>4-</b> Okul çevresinin göç alan bir bölge olması.</p> <p><b>5-</b> Okulun 100 metre ilerisinden ilçeye bağlantı yolunun geçmesi.</p> <p><b>6-</b> Öğrencilerin okul zamanları dışında boş zamanlarını değerlendirebileceği sosyal tesislerin olmayışı.</p> <p><b>7-</b> Bazı ailelerin parçalanmış ailelerden oluşması.</p>



## 2.8. SORUN ALANLARI

- 1.İlçedeki Özel Eğitim sınıflarının tamamının okulumuzda olması.
- 2.Okulumuzun taşıma merkezi olması.
- 3.Okul binası yeni hizmete açıldığından dolayı birçok eksiklerinin bulunması.
4. Okul Bahçesinin yetersiz olması nedeniyle oyun ve spor alanlarının çok az olması.
- 5.Okulun yeni hizmete girmesi nedeniyle eğitim araç gereçlerinin yetersiz olması.
- 6.Sınıfların kalabalık olması.
- 7.Konferans salonunun düzenlenmemiş olması.
- 8.Fen laboratuvarının olmaması.
- 9.Okulun Kadrolu Yardımcı Hizmetler sınıfında çalışan personelinin olmaması.
- 10.Bazı velilerin eğitim öğretime karşı ilgisiz olması.
- 11.Okul veli işbirliğinin istenilen düzeyde olmaması.
- 12.Okulun yeni hizmete açılması nedeniyle velilere ve öğrencilere yönelik sosyal faaliyetlerin çok fazla yapılamaması.
13. Okul kantinin olmaması.
- 14.Okulun alım bölgesi itibariyle nakil işlemlerinin yoğun olması.
- 15.Su deposunun olmaması.
- 16.Okul Bahçesinin düzenleme çalışmasının yapılmamış olması.
- 17.Bilgisayar laboratuvarının yetersiz olması.

# 3. BÖLÜM

## GELECEĞE YÖNELİM

### 3.1. MİSYON

Kendine ve topluma faydalı, çalışkan, çevresine duyarlı, hoşgörü sahibi, geleceğe umutla bakan bireyler yetiştirmek.

### 3.2. VİZYON

Eğitim öğretimi çağdaş ölçütler doğrultusunda yürüten, sürekli gelişen, nitelikli ve yenilikçi bir eğitim kurumu olmaktır.

### 3.3. TEMEL İLKELER VE HEDEFLERİMİZ

#### İLKELERİMİZ

- Sorumluluk sahibi, çalışkan,
- Kendisini ifade edebilen, özgüveni yüksek,
- Kendisiyle ve çevresiyle barışık, uyumlu,
- Her zaman doğruyu söyleyen, özü sözü bir,
- Ülkesini seven, ülkesine güvenen,
- Uygar dünyaya uyum sağlayabilen,
- Değişime açık, yeniliğe istekli,
- Gerekliğinde risk alabilen, kararlar verebilen,
- Toplumsal duyarlılığı yüksek,
- Okumayı, araştırmayı, keşfetmeyi zevk haline dönüştüren,
- Soru sormayı, sorularla düşünmeyi alışkanlık haline getiren,
- Analizler, sentezler, çıkarımlar yapabilen,
- Kişisel yeteneklerinin farkında olan,
- Üretken ve yaratıcı,
- Bilimde, sporda, sanatta, iletişimde başarıya odaklanmış,
- Bilgiye erişmeyi ve kullanmayı öğrenmiş,
- Geçmişini bilen, geleceğine umutla bakabilen,
- Çıkabileceği en yüksek zirveyi hedefleyen,
- Geleneklere, inançlara, kültürel mirasa saygılı,
- Çevresine pozitif enerji yayan, sağlığına özen gösteren,
- Atatürkçü, çağdaş, laik, özgür ve demokratik bir Türkiye İdealinden ödün vermeyen, ülkesini çağdaş medeniyet düzeyinin üzerine çıkarmayı
- Hedefleyen öğrenciler yetiştirmektir.

#### Hedeflerimiz

- Ulusal ve evrensel değerleri kavrayıp benimsemiş, bilimsel yöntemleri kullanma becerileri ile donanmış, insan haklarına saygılı, okuyan, sorgulayan, araştıran, yaşam boyu öğrenen, laik ve demokrat, fikri hür, vicdanı hür, irfanı hür Atatürkçü gençler yetiştirmektir.
- Öğrencilerimizin, kendilerini tanımalarına, yeteneklerini geliştirmelerine yardımcı olmak; özgüvenli, kendisi ve çevresiyle barışık, doğru ve yapıcı iletişim kurabilen bireyler olarak yetişmelerini sağlamaktır.
- Öğrencilerimizi, bir üst öğrenim kurumuna ve yetişkinlik yaşamına hazırlamaktır.
- Öğrencilerimizi; kültür, sanat ve spor etkinliklerinde başarılı ve katılımcı, estetik ,etik değerlere ve çevre bilincine sahip, kendi kültürünü özümseyip geliştirebilecek ve farklı kültürlere saygılı insanlar olarak yetiştirmektir.
- Öğrencilerimize, anadilini doğru ve güzel bir biçimde kullanma becerisi kazandırmak.
- Öğrencilerimize, bilgi ve iletişim teknolojilerini kullanma becerileri kazandırmaktır.



## TEMA:EĞİTİM ÖĞRETİM

Stratejik Amaç 1:Okulun akademik başarısının artırılması.

Stratejik Hedef 1.1.8.Sınıf OYP(Okul Yerleştirme Puanı ) ortalamasını arttırmak.

### PERFORMANS GÖSTERGELERİ

SAM	1	PERFORMANS GÖSTERGELERİ	PERFORMANS HEDEFLERİ							
			Önceki Yıllar		Cari Yıl	Sonraki Yıl Hedefleri				
SH	1		2012	2013	2014	2015	2016	2017	2018	2019
PG	1.1.1.					300 puan	310 puan	320 puan	330 puan	340 puan
PG	1.1.2.									

### FAALİYET VE MALİYETLENDİRME

FAALİYET VEYA PROJELER	Sorumlu Birim/Şube/Kişi	Başlama ve Bitiş Tarihi	MALİYET					
			2015 (TL)	2016 (TL)	2017 (TL)	2018 (TL)	2019 (TL)	Toplam (TL)
Yetiştirme ve Destekleme Kursu açılması.	BAŞARIYI ARTTIRMAEKİBİ	30.11.2015-30.05.2019	2000	2200	2500	2600	3000	12300 TL
Deneme Sınavları yapılması.	BAŞARIYI ARTTIRMAEKİBİ	30.11.2015-30.05.2019	1000	1100	1200	1300	1500	6100 TL
Veli ve Öğrencilere yönelik seminer yapılması.	BAŞARIYI ARTTIRMAEKİBİ	30.11.2015-30.05.2019	3000	3500	3700	3900	4000	18100 TL

**TEMA:ÇEVRE****Stratejik Amaç 2.Okul Bahçesinin Düzenlenmesi****Stratejik Hedef 2.1.Bahçe düzenleme çalışmalarının yapılması.****PERFORMANS GÖSTERGELERİ**

SAM	2	PERFORMANS GÖSTERGELERİ	PERFORMANS HEDEFLERİ								
			Önceki Yıllar		Cari Yıl	Sonraki Yıl Hedefleri					SP Dönemi Hedefi
SH	2.1		2012	2013	2014	2015	2016	2017	2018	2019	
PG	2.1.	Bahçede hiçbir düzenleme yapılmamış.				Taş döşenmesi	Çeşme yapılması	Basketbol sahası yapılması.	Ağaçlandırma ve bank ların konulması	Atatürk büstü yapılması ve düzenlenmesi.	
PG	.2.2.										

**FAALİYET VE MALİYETLENDİRME**

FAALİYET VEYA PROJELER	Sorumlu Birim/Şube/Kişi	Başlama ve Bitiş Tarihi	MALİYET					Toplam (TL)
			2015 (TL)	2016 (TL)	2017 (TL)	2018 (TL)	2019 (TL)	
Taş döşenmesi	Fiziki Yapıyı güçlendirme ekibi		3000					3000TL
Çeşme yapılması	Fiziki Yapıyı güçlendirme ekibi			5000				5000TL
Basketbol sahası yapılması	Fiziki Yapıyı güçlendirme ekibi				5000			5000TL



## FAALİYET VE MALİYETLENDİRME

FAALİYET VEYA PROJELER	Sorumlu Birim/Şube/Kişi	Başlama ve Bitiş Tarihi	MALİYET					Toplam (TL)
			2015 (TL)	2016 (TL)	2017 (TL)	2018 (TL)	2019 (TL)	
Bilişim sınıfının taşınması.	Teknoloji ekibi		3000					3000TL
Bilişim sınıfının altyapısının güçlendirilmesi	Teknoloji ekibi			3000				3000TL
Tüm sınıfların projeksiyon eksiklerinin giderilmesi	Teknoloji ekibi				10000			10000TL
Bilişim sınıfına projeksiyon kurulması	Teknoloji ekibi					2000		2000
Bilişim sınıfına yeni bilgisayar alınması	Teknoloji ekibi		5000					5000
Yazıcı ve Fotokopi cihazının alınması	Teknoloji ekibi		5000					5000

### TEMA:FİZİKİ YAPI

Stratejik Amaç 4:Okul binasının Fiziki Altyapısının iyileştirilmesi.

Stratejik Hedef 4.1Altyapı eksiklerinin tamamen giderilmesi.



## PERFORMANS GÖSTERGELERİ

SAM	4	PERFORMANS GÖSTERGELERİ	PERFORMANS HEDEFLERİ								
			Önceki Yıllar		Cari Yıl	Sonraki Yıl Hedefleri					SP Dönemi Hedefi
			2012	2013	2014	2015	2016	2017	2018	2019	
SH	2										
PG	4.1.1	Çok Amaçlı salon düzenlemiş durumda									Çok amaçlı salonun düzenlenmesi
PG	4.1.2.	Fen laboratuvarının kurulmamış								Fen laboratuvarının kurulması	
PG	4.1.3	Dilek ve İstek kutularının oluşturulmamış.					Dilek ve İstek kutularının oluşturulması				
PG	4.1.4	Sulu baca yapılmamış						Sulu baca yapılması			
PG	4.1.5	Okul içi yönlendirme panoları ve sınıf panoları ve sınıflarda 3lü çerçeveler tamamlanmamış durumda				Okul içi yönlendirme panoları ve sınıf panoları ve sınıflarda 3lü çerçeveler tamamlanması					
PG	4.1.6	Okula Güvenlik kamera sistemi kurulmamış durumda					Okula Güvenlik kamera sistemi kurulması.				
PG	4.1.7	Sınıf ,öğretmenler odası,spor odası idare odalarındaki dolaplar yapılmamış					Sınıf ,öğretmenler odası,spor odası idare odalarındaki dolaplar yapılması.				
PG	4.1.8	Öğrenci giriş merdivenlerinde korkuluk demirleri yapılmamış				Öğrenci giriş merdivenlerinde korkuluk demirleri yapılması.					
PG	4.1.9	Okul Kantinini yerinin düzenlenmemiş.				Okul Kantin yerinin düzenlenme					

**FAALİYET VE MALİYETLENDİRME**

FAALİYET VEYA PROJELER	Sorumlu Birim/Şube/Kişi	Başlama ve Bitiş Tarihi	MALİYET					Toplam (TL)
			2015 (TL)	2016 (TL)	2017 (TL)	2018 (TL)	2019 (TL)	
Çok amaçlı salon düzenlemesi	FİZİKİ YAPIYI GÜÇLENDİRME EKİBİ	01.01.2019-31.01.2019					50000	50000 TL
Fen laboratuvarı kurulması.	FİZİKİ YAPIYI GÜÇLENDİRME EKİBİ	01.01.2018-31.01.2018				40000		40000 TL
Dilek ve İstek Kutularının oluşturulması.	FİZİKİ YAPIYI GÜÇLENDİRME EKİBİ	01.01.2016-30.06.2016		300				300 TL
Sulu baca yapılması.	FİZİKİ YAPIYI GÜÇLENDİRME EKİBİ	01.01.2017-30.06.2017			3000			3000 TL
Sınıf Panolarının yapılması.	FİZİKİ YAPIYI GÜÇLENDİRME EKİBİ	01.04.2015-31.12.2015	6000					6000 TL
Güvenlik Kamera Sisteminin kurulması.	FİZİKİ YAPIYI GÜÇLENDİRME EKİBİ	01.01.2016-31.12.2016		6500				6500 TL
Sınıf Dolaplarının Yapıtırılması	FİZİKİ YAPIYI GÜÇLENDİRME EKİBİ	01.01.2016-30.06.2016		8000				8000 TL
Korkulukların yapıtırılması.	FİZİKİ YAPIYI GÜÇLENDİRME EKİBİ	01.04.2015-30.06.2015	3000					3000 TL
Kantin yerinin düzenlenmesi.	FİZİKİ YAPIYI GÜÇLENDİRME EKİBİ	01.04.2015-31.12.2015	6000					6000 TL

	EkiBi							
--	-------	--	--	--	--	--	--	--



TEMA	STRATEJİK AMAÇ	STRATEJİK HEDEFLER
EĞİTİM ÖĞRETİM	OKULUN AKADEMİK BAŞARISININ ARTTIRILMASI	1.8.Sınıf OYP(Okul Yerleştirme Puanı ) ortalamasını arttırmak.
TEMA	STRATEJİK AMAÇ	STRATEJİK HEDEFLER
ÇEVRE	Okul Bahçesinin düzenlenmesi	.Bahçe düzenleme çalışmalarının yapılması.

TEMA	STRATEJİK AMAÇ	STRATEJİK HEDEFLER
TEKNOLOJİ	OKULDAKİ TEKNOLOJİ İMKANLARININ ARTTIRILMASI	Okulumuzdaki teknolojik altyapının güçlendirilmesi.
TEMA	STRATEJİK AMAÇ	STRATEJİK HEDEFLER
FİZİKİ YAPI	Okul Binasının Fiziki Altyapısının İyileştirilmesi.	1.Alt yapı eksiklerinin tamamen giderilmesi

## STRATEJİK PLAN MALİYET TABLOSU

TEMALAR	STRTRAEJİK AMAÇLAR – HEDEFLER	MALİYETİ
EĞİTİM ÖĞRETİM	STRATEJİK AMAÇ 1	36.500 TL
	Stratejik Hedef 1.1	36.500 TL
ÇEVRE	STRATEJİK AMAÇ 2	30000 TL
	Stratejik Hedef 2.1	30000 TL
TEKNOLOJİ	STRATEJİK AMAÇ 3	28000 TL
	Stratejik Hedef 3.1	28000 TL
FİZİKİ YAPI	STRATEJİK AMAÇ 4	119800 TL
	Stratejik Hedef 4.1	119800 TL
<b>TOPLAM MALİYET</b>		<b>214.300 TL</b>

# 4. BÖLÜM

## İZLEME VE DEĞERLENDİRME



- **izleme raporları**; haftalık, aylık, üçer aylık, altı aylık veya yıllık olabilir. (6 aylık periyotlar halinde izlenmesi yeterli olacaktır.)
- Ancak **faaliyet raporları** yıllık olarak hazırlanacaktır.

#### 4.1. RAPORLAMA

Plan dönemi içerisinde ve her yılın sonunda okul/kurumumuz stratejik planı uyarınca yürütülen faaliyetlerimizi, önceden belirttiğimiz performans göstergelerine göre hedef ve gerçekleşme durumu ile varsa meydana gelen sapmaların nedenlerini açıkladığımız, okulumuz/kurumumuz hakkında genel ve mali bilgileri içeren izleme ve değerlendirme raporu hazırlanacaktır.

- Planın izleme-değerlendirme raporlarında kullanılması amacıyla aşağıda 2 adet form örneği bulunmaktadır. Bunlardan dilediğinizi seçebilir veya kendiniz yeni bir rapor formatı oluşturabilirsiniz.

.....OKUL/KURUMU FAALİYET İZLEME VE DEĞERLENDİRME RAPORU

Seçtiğiniz rapor üzerinde şu aşamada herhangi bir çalışma yapılmasına gerek bulunmamaktadır. Plan dönemi süresince her yıl Haziran ve Aralık ayları sonunda bu formu kullanarak izleme-değerlendirme yapmanız beklenmektedir. (İZLEME – DEĞERLENDİRME RAPOR ÖRNEĞİ -1)

TEMA									
Stratejik Amaç 1:.....									
Stratejik Hedef 1.1:									
Faaliyet/Projeler	İzleme						Değerlendirme		
Faaliyet/Projeler	Faaliyetin Başlama ve Bitiş Tarihi	Faaliyetten Sorumlu Kurum/Birim /Kişi	Maliyeti	Ölçme yöntemi ve raporlama süresi	Performans Göstergeleri	Faaliyetin durumu	Tamamlan- mama nedeni	Öneriler	
						(..) Tamamlandı (..)Devam Ediyor (..) İptal Edildi			

ONAY



## STRATEJİK PLAN ÜST KURULU İMZA SİRKÜSÜ

STRATEJİK PLAN ÜST KURULU			
SIRA NO	ADI SOYADI	GÖREVİ	İMZA
1	Mehmet ÇİDEM	OKUL MÜDÜRÜ	
2	Kadir ÇELİKTÜRK	MÜDÜR YARDIMCISI	
3	Halil GEÇİT	ÖĞRETMEN	
4	Sevgi BAŞYAR	OKUL AİLE BİRLİĞİ BAŞKANI	
5	Gülcan YILDIRIM	OKUL AİLE BİRLİĞİ YÖNETİM KURULU ÜYESİ	
6			